

GAZELLE[®]

GM4518 Polisher User Manual



إن
أقرأ بعناية وافهم هذه التعليمات قبل الاستخدام.

تحذيرات عامة لسلامة الأدوات الكهربائية



تحذير: اقرأ جميع تحذيرات السلامة.

التعليمات والرسوم التوضيحية والمواصفات المتوفرة مع هذه الأداة الكهربائية: عدم معالجة الجميع كقودري التعليمات المنكورة أثناء إلى حدوث صدمة كهربائية و/أو شوب حريق و/أو إصابة خطيرة.

احفظ جميع التحذيرات والتعليمات للرجوع إليها في المستقبل.

يشير المصطلح "أداة كهربائية" في التحذيرات إلى الأداة الكهربائية التي تعمل بالتيار الكهربائي (السلكنة) أو الأداة الكهربائية التي تعمل بالبطارية (اللاسلكية).

1) سلامة منطقة العمل

أ) إبقاء منطقة العمل نظيفة ومضاءة جيدا. المناطق المرادحة أو المظلمة تدعو إلى وقوع الحوادث.

ب) لا تقم بتشغيل الأدوات الكهربائية في أجواء قابلة للاشتعال، مثل وجود سوائل أو غازات أو غبار قابلة للاشتعال. تحدث الأدوات الكهربائية بشدات قد تؤدي إلى اشتعال الغبار أو الأبخرة.

ج) أبق الأطفال والمارة بعيدا أثناء تشغيل أداة كهربائية. الانحراف حتى يمكن أن يؤدي إلى فقدان السيطرة.

2) السلامة الكهربائية

أ) يجب أن تطابق مقاييس أداة الطاقة مع المخرج لا يجب تغيير المقيس في جميع الاحوال. لا تستخدم أي مقاييس محلول مع أدوات كهربائية مؤرضة. تستعمل المقاييس غير المعتادة والمنافذ الحمايية على تقليل خطر التعرض لصدمة كهربائية.

ب) تجنب ملامسة الجسم للأسطح المؤرضة أو المؤرضة، مثل الأنابيب والمشعات والمواقد والتلاجات. هناك خطر متزايد للإصابة بصدمة كهربائية إذا كان جسمك مؤرضاً أو مؤرضاً.

ج) لا تعرض الأدوات الكهربائية للمطر أو الظروف

الرطبة. يؤدي دخول الماء إلى الأداة الكهربائية إلى زيادة خطر التعرض لصدمة كهربائية.

د) لا تسسء من استغلال الجبل. لا تستخدم أبدا السلك لحمل الأداة الكهربائية أو سحبها أو فصلها. أبق السلك بعيدا عن الحرارة أو الزيت أو الحواف الحادة أو الأجزاء المتحركة. تزيد الأسلاك التالفة أو المتشابكة من خطر التعرض لصدمة كهربائية.

هـ) عند تشغيل أداة كهربائية في الخارج، استخدم سلك تمديد مناسب للاستخدام الخارجي. استخدام سلك مناسب للاستخدام الخارجي يقلل من خطر التعرض لصدمة كهربائية.

و) إذا كان تشغيل أداة كهربائية في مكان رطب أمرا لا مفر منه، فاستخدم مصدر حماية لجهاز التيار المتبقي (RCD). استخدام RCD يقلل من خطر الصدمة الكهربائية.

3) السلامة العامة

أ) كن متيقظا وراقب ما تفعله واستخدم المنطق السليم عند تشغيل أداة كهربائية. لا تستخدم أداة كهربائية وأنت متعب أو أقل من اللازم

تأثير المخدرات أو الكحول أو الأدوية. قد تؤدي لحظة عدم الانتباه أثناء تشغيل الأدوات الكهربائية إلى حدوث إصابة شخصية خطيرة.

ب) استخدم معدات الحماية الشخصية. دائما ارتداء حماية العين. معدات الحماية مثل قناع القبار. وأخذة السلامة المضادة للانزلاق. والقبعة الصلبة أو أدوات حماية السمع المستخدمة في الظروف المناسبة سوف تقلل من الإصابات الشخصية.

ج) اصنع البدء غير المقصود. تأكد من أن المفتاح في وضع إيقاف التشغيل قبل توصيله بمصدر الطاقة و/أو حزمة البطارية. أو التقاط الأداة أو حملها. إن حمل الأدوات الكهربائية بأصبعك على المفتاح أو تنشيط الأدوات الكهربائية التي تحتوي على المفتاح قيد التشغيل يؤدي إلى وقوع حوادث.

د) قم بإزالة أي مفتاح ضبط أو مفتاح ربط قبل تشغيل الأداة الكهربائية. بعد بؤدي ترك مفتاح الربط أو المفتاح المتصل بالجزء الدوار من الأداة الكهربائية إلى حدوث إصابة شخصية.

هـ) لا تبالغ. حافظ على أساس سليم والتوازن في جميع الأوقات. يتبع ذلك تحكما أفضل في الأدوات الكهربائية في المواقف غير المتوقعة.

و) اللباس بشكل صحيح. لا ترتدي ملابس فضفاضة أو مجوهرات. ابعث شعرك وملابسك عن الأجزاء المتحركة. يمكن أن تعلق الملابس الفضفاضة أو المجوهرات أو الشعر الطويل بالأجزاء المتحركة.

ز) إذا تم توفير أجهزة لتوصيل مرافق استخراج وجمع القبار، فتأكد من توصيلها واستخدامها بشكل صحيح. يمكن أن يؤدي استخدام جمع القبار إلى تقليل المخاطر المرتبطة بالقبار.

ح) لا تدع المعرفة المكتسبة من الاستخدام المتكرر للأدوات تسمح لك بالرضا عن النفس وتجاهل مبادئ سلامة الأداة. قد يؤدي التصرف المتهور إلى إصابة خطيرة خلال جزء من الثانية.

4) استخدام الأدوات الكهربائية وصيانتها

أ) لا تضغط على أداة الطاقة. استخدم أداة الطاقة الصحيحة للتطبيق الخاص به. يستعمل الأداة الكهربائية الصحيحة بالمهمة بشكل أفضل وأكثر أمنا بالمعدل الذي تم تصميمها من أجله.

ب) لا تستخدم الأداة الكهربائية إذا كان المفتاح لا يقوم بتشغيلها وإيقاف تشغيلها. تعتبر أي أداة كهربائية لا يمكن التحكم فيها بالمفتاح خطيرة ويجب إصلاحها.

ج) أفضل القابض من مصدر الطاقة و/أو قم بإزالة مجموعة البطارية إذا كانت قابلة للفصل. من الأداة الكهربائية قبل إجراء تعديلات أو تغيير الملحقات أو تخزين الأدوات الكهربائية. تعمل إجراءات السلامة الوقائية هذه على تقليل مخاطر تشغيل الأداة الكهربائية عن طريق الخطأ.

د) قم بتخزين الأدوات الكهربائية الخاملة بعيدا عن متناول الأطفال ولا تسمح للأشخاص غير المعتادين على الأداة الكهربائية أو هذه التعليمات بتشغيل الأداة الكهربائية. تعتبر الأدوات الكهربائية خطيرة في أيدي المستخدمين غير المدربين.

هـ) صيانة الأدوات الكهربائية وملحقاتها. يخصص

لا يمكن حراستها أو السيطرة عليها بشكل كاف.
ز) يجب أن تتناسب أبعاد تركيب الملحقات مع أبعاد أدوات التثبيت الخاصة بالأداة الكهربائية. سوف تفقد الملحقات السلا تتوافق مع أدوات التثبيت الخاصة بالأداة الكهربائية توافرها. وستظهر بشكل مفرد. وقد تتسبب في فقدان التحكم.

ح) لا تستخدم ملحقا تالفا. قبل كل استخدام، قم بفحص الملحقات مثل العجلات الكاشطة بحثا عن الرقائق والشقوق، ووسادة الدعم للشقوق، والتمرق أو التاكل الزائد، وفرشاة الأسلاك للأسلاك السائبة أو المتشقة. في حالة سقوط أداة كهربائية أو ملحق، قم بفحصها بحثا عن أي ضرر أو قم بتركيب ملحق غير تالف. بعد فحص الملحق وتركيبه، ضع نفسك والمارة بعيدا عن مستوى الملحق الدوار و قم بتشغيل الأداة الكهربائية بأقصى سرعة بدون تحميل لمدة دقيقة واحدة، ما تكسر الملحقات التالفة خلال فترة الاختبار هذه.

ط) ارتداء معدات الحماية الشخصية، اعتمادا على التطبيق، استخدم واقي الوجه أو نظارات السلامة أو نظارات السلامة. حسب الاقتضاء، قم بارتداء قناع الغبار وواقيات السمع والقفازات وهديزر وورشه العمل القادر على إيقاف شظايا المواد الكاشطة أو قطع العمل الصغيرة. يجب أن تكون حماية العين قادرة على إيقاف الحطام المتطاير الناتج عن التطبيقات المختلفة. يجب أن يكون قناع الغبار أو جهاز التنفس قادرا على ترشيح الجزيئات الناتجة عن تطبيق معين. قد يؤدي التعرض لفترات طويلة للضوضاء عالية الكثافة إلى فقدان السمع.

ي) إبقاء المارة على مسافة آمنة من منطقة العمل. يجب على أي شخص يدخل منطقة العمل ارتداء معدات الحماية الشخصية. قد تطاير شظايا قطعة العمل أو الملحقات المكسورة بعيدا وتنتسب في حدوث إصابة خارج منطقة التشغيل المباشرة.

ك) ضع السلك بعيدا عن ملحق الدوران إذا فقدت السيطرة، فقد يقطع السلك أو يتعطل وقد يتم سحب يدك أو ذراعك إلى ملحق الدوران.

ل) لا تضع الأداة الكهربائية أبدا حتى تتوقف الملحقة تماما. قد يمسك ملحق الدوران بالملحقات ويسحب الأداة الكهربائية خارج نطاق سيطرتك.

م) لا تقم بتشغيل الأداة الكهربائية أثناء حملها بجانبك. قد يؤدي التحميل غير المقصود مع ملحق الدوران إلى تعطل ملامسك، مما يؤدي إلى سحب الملحق إلى جسمك.

ن) قم بتنظيف فتحات الهواء الخاصة بالأداة الكهربائية بانتظام. سوف تقوم مروحة المحرك بسحب الغبار إلى داخل الهيكل وقد يؤدي التراكم المفرط لمسحوق المعدن إلى حدوث صاخبات كهربائية.

لا تقم بتشغيل الأداة الكهربائية بالقرب من المواد القابلة للاشتعال. يمكن أن يشعل الشرر هذه المواد.

ع) لا تستخدم الملحقات التي تتطلب السوائل

في حالة عدم مصادرة أو ربط الأجزاء المتحركة أو كسر الأجزاء أو أي حالة أخرى قد تؤثر على تشغيل الأداة الكهربائية.

في حالة تلفها، قم بإصلاح الأداة الكهربائية قبل الاستخدام. تحدث العديد من الحوادث بسبب سوء صيانة الأدوات الكهربائية.

ف) الاستمرار في قطع أدوات حادة ونظيفة. إن أدوات القطع التي يتم صيانتها بشكل صحيح ذات حواف القطع الحادة تكون أقل عرضة للانصاف ويسهل التحكم فيها.

ز) استخدم الأداة الكهربائية والملحقات وأجزاء الأداة وما إلى ذلك وفقا لهذه التعليمات، مع مراعاة ظروف العمل والعمل الذي سيتم تنفيذه. قد يؤدي استخدام الأداة الكهربائية في عمليات مختلفة عن تلك المقصودة إلى حدوث موقف خطير.

ح) حافظ على المقابض وأسطح الإمساك جافة ونظيفة وخالية من الزيوت والشحوم. لا تسمح المقابض الرطبة وأسطح الإمساك بالتعامل الآمن مع الأداة والتحكم فيها في المواقف غير المتوقعة.

5) الخدمة
أ) قم بصيانة الأداة الكهربائية الخاصة بك بواسطة شخص إصلاح مؤهل باستخدام قطع الغيار المتطابقة فقط. يضمن ذلك الحفاظ على سلامة الأداة الكهربائية.

تعليمات السلامة لجميع العمليات
تحذيرات السلامة الشائعة لعمليات التلميع: أ) تم تصميم هذه الأداة الكهربائية لتعمل كأداة تلميع. اقرأ جميع تحذيرات السلامة والتعليمات والرسوم التوضيحية والمواصفات المتوفرة مع هذه الأداة الكهربائية. قد يؤدي عدم اتباع جميع التعليمات المذكورة أدناه إلى حدوث صدمة كهربائية و/أو نشوب حريق و/أو إصابة خطيرة.

ب) لا يجوز إجراء عمليات مثل الطحن أو الصنفرة أو تنظيف الأسلاك أو قطع الثقب أو القطع باستخدام هذه الأداة الكهربائية. قد تؤدي العمليات التي لم يتم تصميم الأداة الكهربائية من أجلها إلى حدوث جملز وتنتسب في إصابة شخصية.

ج) لا تقم بتحويل هذه الأداة الكهربائية لتعمل بطريقة لم يتم تصميمها أو تحديدها بشكل خاص من قبل الشركة المصنعة للأداة. قد يؤدي مثل هذا التحويل إلى فقدان السيطرة والتنتسب في إصابة شخصية خطيرة.

د) لا تستخدم الملحقات التي لم يتم تصميمها أو تحديدها خصيصا من قبل الشركة المصنعة للأداة. إن مجرد إمكانية توصيل الملحق بالأداة الكهربائية الخاصة بك، لا يضمن التشغيل الآمن.

هـ) يجب أن تكون السرعة المقدرة للملحق مساوية على الأقل للسرعة القصوى المحددة على الأداة الكهربائية. الملحقات التي تعمل بشكل أسرع من سرعتها المقدرة يمكن أن تنكسر وتتطاير.

و) يجب أن يكون القطر الخارجي وسمك الملحق ضمن تصنيف قدرة الأداة الكهربائية الخاصة بك. الملحقات ذات الحجم غير الصحيح

المبردات: تحذير يؤدي استخدام الماء أو سائل التبريد الأخر إلى حدوث صدمة كهربائية أو صدمة.

مزيد من تعليمات السلامة لجميع عمليات الاسترداد والتجديرات ذات الصلة:

إن الارتداد هو رد فعل مفاجئ لحجلة دوارة مفروصة أو متعطللة أو وسادة دعم أو فرشاة أو أي ملحق آخر. يؤدي الضغط أو التمزق إلى توقف الملحق الدوار بسرعة مما يؤدي بدوره إلى دفع الأداة الكهربائية غير الخاضعة للتحكم في الاتجاه المعاكس للدوران الملحق عند نقطة الريد.

على سبيل المثال، إذا تعطلت حجلة جليخ أو انضغطت بقطعة العمل، فإن حافة الحجلة التي تدخل في نقطة الضغط يمكن أن تحفر في سطح المادة مما يؤدي إلى صعود الحجلة أو خروجها. قد تفرز الحجلة باتجاه المشغل أو بعيداً عنه، اعتماداً على اتجاه حركة الحجلة عند نقطة الضغط. قد تنكسر العجلات الكاشطة أيضاً في ظل هذه الظروف. إن الارتداد هو نتيجة سوء استخدام الأداة الكهربائية أو إجراءات أو ظروف التشغيل غير الصحيحة ويمكن تجنبها من خلال اتخاذ الاحتياطات المناسبة كما هو موضح أدناه.

أ) أمسك الأداة الكهربائية بقبضة قوية بكتنا يديك، ثم ضع جسمك وذراعيك في وضع يسمح لك بمقاومة قوى الارتداد. استخدم دائماً المقبض الإضافي، إذا كان متوفراً. لتحقيق أقصى قدر من التحكم في الارتداد أو رد فعل عزم الدوران أثناء بدء التشغيل، يمكن للمشغل التحكم في تقاطعات عزم الدوران أو توقي الارتداد، إذا تم اتخاذ الاحتياطات المناسبة.

ب) لا تضع يدك أبداً بالقرب من الملحق الدوار. تحذير الريد.

ج) لا تضع جسمك في المنطقة التي ستتحرك فيها الأداة الكهربائية في حالة حدوث صدمة ارتدادية. سوف تدفع الارتداد الأداة في الاتجاه المعاكس لحركة الحجلة عند نقطة التمزق.

د) توخ الحذر الشديد عند العمل في الزوايا والحواف الحادة وما إلى ذلك. وتجنب ارتداد الملحق وتمزقه. تميل الزوايا أو الحواف الحادة أو الارتداد إلى إعاقة الملحق الدوار والتسبب في فقدان التحكم أو الارتداد.

هـ) لا تقم بتثبيت شفرة تحت الخشب على شكل سلسلة منشارة أو عجلة ماسية مجزأة ذات فجوة محيطية أكبر من 10 مم أو شفرة منشارة مسننة. تخلف مثل هذه الشفرات ارتداداً متكرراً وفقداناً للسيطرة.

تعليمات السلامة الإضافية لعمليات التلميع

تحذيرات السلامة الخاصة بعمليات التلميع: أ) لا تسمح لأي جزء منك من غطاء التلميع أو الخيوط الملحقة به بالدوران بحرية. قم بإزالة أو قص أي سلاسل مرفقة فضفاضة. يمكن أن تؤدي الأوتار المرفقة النسيجية والدوارة إلى تشابك أصابعنا وتدخل قطعة العمل.

لتقاسم صفة في صفة صفة

المنتج الخاص بك مزود بـ قياسي كهربائي معتمد وفقاً للمعيار BS 1362-1 مع منسور داخلي معتمد وفقاً للمعيار BS 1362. إذا لم يكن القياس مناسباً للمقبض الخاص بك، فيجب إزالته وتركيب قياسي مناسب في مكانه بواسطة خدمة عملاء معتمدة. تأمل. يجب أن يكون للقاسم البديل نفس معدل الصمامات مثل القاسم الأصلي.

يجب التخلص من القاسم المقطوع لتجنب خطر الصدمة المحتملة، ويجب عدم إدخاله مطلقاً في مقبس التيار الكهربائي في مكان آخر.

رمز



تحذير



لتقليل خطر الإصابة، يجب على المستخدم قراءة دليل التعليمات



دائماً ارتداء حماية العين



تعمل دائماً بكتنا يديك



أداء درجة ثانية

معلومات تقنية

هذا المنتج مناسب لتلميع الأسطح الخشبية، وسطح الأثاث الخشبي المطلي، والراتنجات الاصطناعية ومنتجات المعاطب الصلب. وتلميع الأسطح المعدنية المطلية.
أداء ومواصفات هذا المنتج موضحة في الجدول أدناه:

نموذج	GM4518
مدخلات الطاقة المقدره	1400 واط
تصنيف سرعة	بينه 690-3800
حجم العجلة	Ø 180
الوزن الصافي	3.4 كغ

انظروا لبرنامج البحث والتطوير المستمر، فإن المواصفات الواردة هنا عرضة للتغيير دون إشعار مسبق.

تعليمات التشغيل

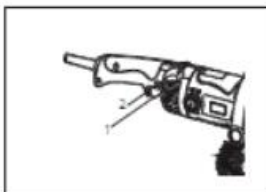
● تركيب قرص الصوف أو إزالته

لتنظيف قرص الصوف، قم أولاً بإزالة جميع الأوساخ والمواد القارية من الوسادة. ثم قم بتثبيت المغزل عن طريق الضغط على قفل العمود وشد الوسادة على المغزل. قم بتثبيت قرص الصوف على الوسادة.
عند إزالة القرص الصوف، اسحب من الوسادة، ثم ثبت المغزل بالضغط على قفل المغزل، ثم قم بفك الوسادة.

حذر:

تأكد دائماً من إيقاف تشغيل الأداة وفصلها عن الكهرباء قبل تركيب أو إزالة إسفنجية التلميع.

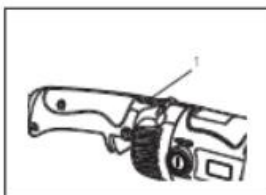
1. زر القفل
2. زر التبديل



● ضبط السرعة

من أجل تلبية الاحتياجات المختلفة، يمكن تغيير سرعة الأداة بين 690 دورة في الدقيقة و3800 دورة في الدقيقة عن طريق تحويل قرص التحكم في السرعة إلى إعداد رقم محدد من 1 إلى 6. ويتم الحصول على سرعة أعلى عندما يتم إدارة القرص في اتجاه الرقم 6، ويتم الحصول على سرعة أقل عند الدوران في اتجاه الرقم 1.

1. ثابت
السرعة و
تحكم الطاقة



حذر:

راجع الجدول لمعرفة العلاقة بين إعدادات الأرقام في وحدة التحكم/القرص وسرعة الدوران التقريبية. (ملاحظة: البيانات الواردة في الجدول هي لأغراض مرجعية فقط بسبب تأثير العوامل غير المؤكدة ذات الصلة).

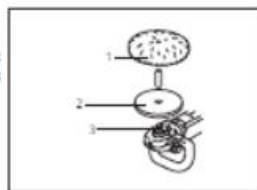
حذر:

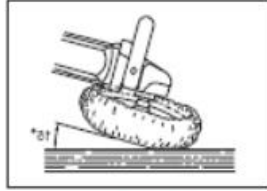
قبل توصيل الأداة، تحقق دائماً للتأكد من أن مشغل المفتاح يعمل بشكل صحيح ويعود إلى وضع "إيقاف التشغيل" عند تحريره.

● عملية التبديل

لبدء تشغيل الأداة، ما عليك سوى سحب زر التبديل. حرر الزر للتوقف عن التشغيل المستمر، اسحب الزر ثم اضغط على زر القفل. إيقاف الأداة من وضع القفل، اسحب الزر بالكامل ثم حرره.

1. قرص الصوف
2. الوسادة
3. المغزل





الصيانة والرعاية

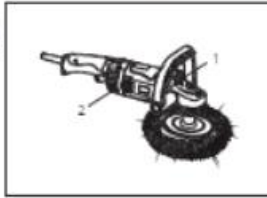
حذر:

تأكد دائماً من إيقاف تشغيل الأداة وفصلها عن الكهرياء قبل محاولة إجراء الفحص أو الصيانة.

• تنظيف فتحات الهواء

يجب تنظيف مدخل الهواء ومخرج الهواء للأداة بانتظام أو في أي وقت عندما يكون مسدوداً.

1. عمود الهواء
2. مدخل الهواء



• التحقق من مسامير التثبيت

يجب عليك دائماً التحقق من تثبيت برغي التثبيت بأمان. إذا وجدت مسامير فضفاضة، يجب تشديدها على الفور. وذلك لتجنب وقوع حادث.

• بعد الاستعمال

لا تترك الأداة مباشرة بعد إيقاف تشغيلها. انتظر حتى تتوقف الأداة تماماً قبل وضعها. وهذا لا يمكن أن يتجنب وقوع الحوادث. فحسب، بل يقلل أيضاً من كمية كبيرة من الغبار والحمام الناعم الذي يتم امتصاصه داخل الأداة.

• التحقق من فرش الكربون

قم بإزالة وفحص فرش الكربون بانتظام. استبدالها عندما تلبس إلى علامة الحد. حافظ على فرش الكربون نظيفة وحرية الانزلاق في الحوامل. يجب استبدال فرش الكربون في نفس الوقت.

رقم	سرعة (م/دقيقة)
1	690
2	1090
3	1800
4	2580
5	3160
6	3800

حذر:

يمكن إدارة السرعة الثابتة ووحدة التحكم في الطاقة فقط حتى 1 والعودة إلى 6. لا تجربها على تجاوز 1 أو 6، وإلا فإن وظيفة ضبط السرعة قد لا تعمل بعد الآن.

• عملية التلميع

يرجى ضبط السرعة على سرعة أقل عند استخدام الجهاز كأداة تلميع.

حذر:

قم دائماً بارتداء النظارات الواقية والقناع أثناء التشغيل.

(1) عند استخدام أداة التلميع، لا تضع الأداة بالقوة على سطح قطعة العمل المراد صقلها. في بعض الأحيان يهبط وزن الأداة ضغطاً كافياً. سيؤدي الضغط والضغط المفرط إلى ضعف الأداة وخطير. وفي الوقت نفسه، سيؤدي ذلك أيضاً إلى التحميل الزائد للأداة وحرق المحرك.

(2) يجب اختيار قرص الصنفرة أو زيت التلميع أو زيت الشمع وفقاً للمادة والسطح المطلوب. سيتم تحقيق أقصى قدر من تأثير التلميع بالطريقة التالية:

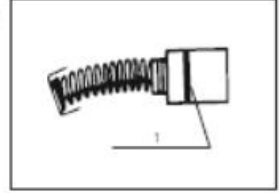
• استخدام قرص جلد ناعم الحبيبات للتلميع الأولي.

• التلميع باستخدام قرص التلميع باستخدام زيت التلميع أو الشمع. ضع كمية صغيرة من الزيت أو الشمع على سطح المادة قبل التلميع.

حذر:

عند استخدام أداة التلميع، لا تضع الأداة بالقوة على سطح قطعة العمل المراد صقلها. في بعض الأحيان يطبق وزن الأداة ضغطاً كافياً. سيؤدي الضغط والضغط المفرط إلى ضعف الأداة وخطير. وفي الوقت نفسه، سيؤدي ذلك أيضاً إلى التحميل الزائد للأداة وحرق المحرك. ضع زيت التلميع أو زيت الشمع على قطعة العمل وفقاً للمادة والسطح المطلوب قبل التلميع.

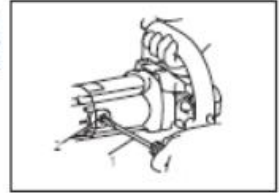
1. علامة الحد



• استبدال فرش الكربون

استخدم مفك البراغي لإزالة أعمدة حامل الفرشاة، وأخرج فرش الكربون البالية، وأدخل الفرش الجديدة وقم بتثبيت أعمدة حامل الفرشاة.

1. حامل الفرشاة
شعرة
2. مفك البراغي



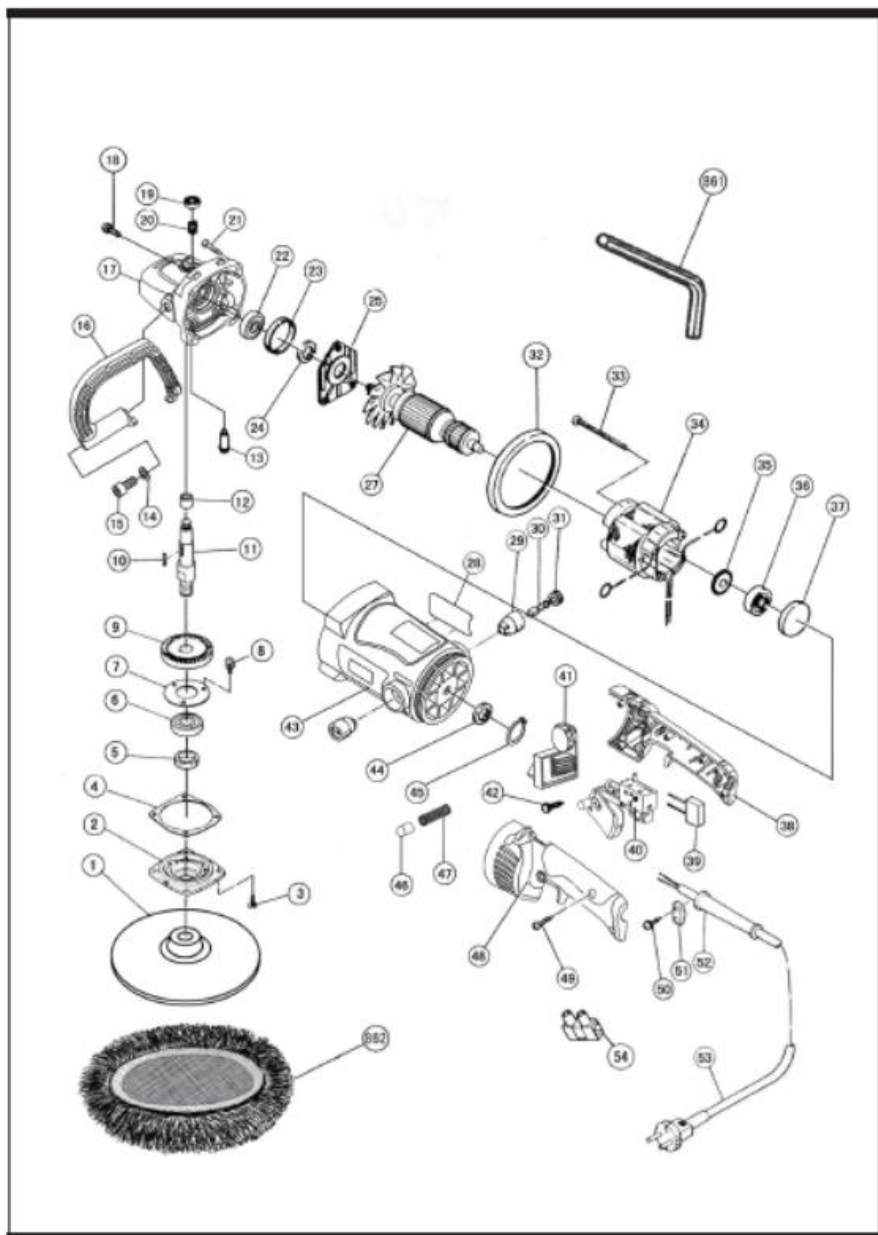
• صيانة المحرك

إن لف وحدة المحرك هو "قلب" الأداة الكهربائية. توخ الحدز الواجب الضمان عدم تعرض الملف للتلف و/أو البلل بالزيت أو الماء.

✳ إذا كان استبدال سلك التيار الكهربائي ضرورياً، فيجب أن يتم ذلك من قبل الشركة المصنعة أو وكيله لتجنب المخاطر على السلامة.

شرح النظرة العامة

لوحة تبريد	32	قرص جليج	1
برغي التنصت على رأس المقلاة المتقاطع ST5×63	33	غطاء مبيت التروس	2
موتور	34	برغي رأس صغير مجوف متقاطع 14×M5) مع غسالة زئبقية	3
غسالة العزل	35	غسالة الورق	4
تحمل 2RS-DC03-608	36	مكسفة عمبار كبيرة 27×20	5
محمل كم مطاوي (22×25×10.5)	37	محمل كروي 6202DD-DC01	6
مكثف F0.22 (قصير)	39	التجنيب لتحمل الإخراج	7
برغي التنصت على رأس المقلاة المتقاطع ST3 5×9	42	برغي رأس صغير مجوف متقاطع 10×M4) مع غسالة زئبقية	8
إسكان المحرك	43	محلة التروس المحروطة	9
تجميع حلقة المشاطيس	44	مفتاح مسطح 3×3×10	10
مشبك إسكاف للمموذ 8	45	محرك المقفل	11
الاحتفاظ لكم	46	حاملة الأبرة	12
الربيع (15×2.15×0.35×10)	47	وازر صغيرة A10	14
برغي التنصت على رأس الغسالة المتقاطع ST4 2×15	49	برغي غطاء رأس المقبس 20×M10	15
برغي التنصت على رأس المقلاة المتقاطع ST4 2×17	50	مقبض مساعد	16
تخفيف الضغط	51	الإسكان والعتاد	17
حبل	52	برغي رأس صغير مجوف متقاطع 10×M4) مع غسالة زئبقية	18
حارس الحبل	53	برغي التنصت على رأس المقلاة المتقاطع ST4 8×25	21
كتلة المحطة الطرفية	54	محمل كروي 6200 فولت	22
مفتاح ربط سداسي (8 ملم)	861	غسالة التخميد الكبيرة (30×33×4)	23
عجلة تلميع الصوف (ذاتية اللصق)	862	مكسفة عمبار صغيرة 22×14	24
التعامل مع اليسار واليمين	T1	مخاريط العدة التسلية	25
تجميع التبديل	T2	المحرك	27
مجموعة مفاتيح الحاكم (110 فولت 60 هرتز)	T2	مجموعة حامل الفرشاة	29
مجموعة مبيت التروس	T3	فرشاة كربون	30
		غطاء حامل الفرشاة	31



INNOVATION
PERFORMANCE
SAFETY
CONFIDENCE
GAZELLE

GAZELLE®

sales@gazelleindustrial.com | www.gazelleindustrial.com